

2026年5月中国台湾上市上柜 PCB 及设备企业 月度营收情况

一、综述

2026年5月，因AI算力基建与先进封装带动的结构需求，中国台湾地区上市及上柜PCB产业链企业营收整体保持高速增长，PCB、设备企业增幅超30%，而材料增幅超45%。截至2026年5月，PCB、设备以及材料企业均连续16个月实现正增长。

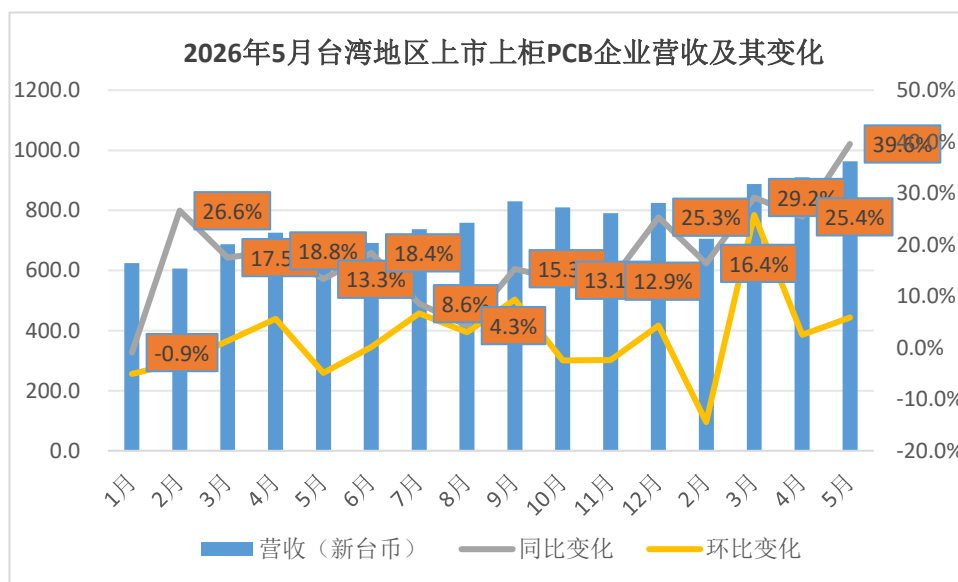
5月PCB企业实现合计营收963.2亿元新台币（约232.1亿元人民币），同比增长39.6%，环比增长5.8%；设备企业实现合计营收210.0亿元新台币（约50.6亿元人民币），同比增长39.5%，环比下降1.4%；材料企业实现合计营收668.6亿元新台币（约161.1亿元人民币），同比增长47.8%，环比增长4.6%。

从企业数量统计的角度来看，2026年5月，九成中国台湾上市及上柜的PCB企业实现了合计营收的同比增长；八成的中国台湾上市及上柜的PCB设备制造商实现了营收的同比增长；九成的中国台湾上市及上柜的PCB材料制造

商实现了营收的同比增长。

二、PCB 企业

2026 年 5 月，中国台湾地区上市及上柜 PCB 企业合计营业收入继续保持同环比双增长态势。具体来看，据中国台湾 38 家 PCB 上市上柜企业月度数据显示，2026 年 5 月，PCB 上市上柜企业合计 963.2 亿元新台币（约 232.1 亿元人民币），同比增长 39.6%，环比增长 5.8%。



月份	1月	2月	3月	4月	5月	6月	7月	8月	9月	10月	11月	12月	2月	3月	4月	5月
25-26 营收 (亿元新台币)	624	606	687	726	690	691	737	759	831	810	790	825	706	888	910	963
同比变化%	-0.9	26.6	17.5	18.8	13.3	18.4	8.6	4.3	15.3	13.1	12.9	25.3	16.4	29.2	25.4	39.6
环比变化%	-5.1	-2.9	1.3	5.6	-4.9	0.1	6.7	3	9.4	-2.5	-2.4	4.3	-15.3	25.8	2.5	5.8

表 1 2026 年 5 月中国台湾上市 PCB 企业月度营收及其同比变化

(数据来源：WIND；制表：CPCA)

从企业数量来看，5月九成中国台湾上市及上柜的PCB企业实现了合计营收的同比增长。2026年5月，38家中国台湾上市上柜PCB企业营收中有33家营收同比上升，5家同比下降，其中增长20%以上的为22家；增长0-20%的为11家，其余5家同比下降。

证券代码	证券简称	26年5月 (亿元新台 币)	5月同比增 长率%	5月环比增 长率%	25年5月(亿 元新台币)
4958.TW	臻鼎-KY	162.0	37.4	6.6	128.2
3037.TW	欣兴电子	140.6	32.4	0.9	109.3
2368.TW	金像电	87.7	87.3	20.4	46.3
3044.TW	健鼎科技	86.5	46.6	5.5	56.4
5289.TWO	宜鼎	75.6	640.8	13.4	10.3
2313.TW	华通	67.6	13.0	7.1	57.2
5469.TW	瀚宇博德	55.9	3.6	3.4	50.7
8046.TW	南电	44.4	35.8	-0.2	31.2
3189.TW	景硕科技	42.0	33.0	3.1	31.9
6191.TW	精成科技	33.0	-2.5	2.9	31.3
3715.TW	定颖投控	25.2	69.1	21.8	15.7
8213.TW	志超	17.3	13.5	-4.2	14.0
6269.TW	台郡科技	16.8	-6.1	-15.2	17.3
2367.TW	耀华	15.3	15.9	27.6	14.3
2355.TW	敬鹏	15.1	11.8	8.4	13.1
2402.TW	毅嘉科技	10.7	13.6	-0.5	9.3
5439.TWO	高技	10.0	58.3	5.3	9.0
4927.TW	泰鼎-KY	9.9	4.2	8.1	9.3
6156.TWO	松上电子	5.8	34.5	14.4	4.0
6510.TWO	精测	5.4	34.1	3.7	4.1
6153.TW	嘉联益	5.4	9.6	20.0	4.5
8155.TWO	博智电子	5.2	29.7	-3.9	4.1
6108.TW	竞国实业	4.4	26.5	-15.6	3.0
2316.TW	楠梓电	3.8	39.1	-11.1	2.5
6407.TWO	相互	2.8	9.1	-18.0	2.3
3321.TW	同泰电子	2.4	36.5	16.2	1.9

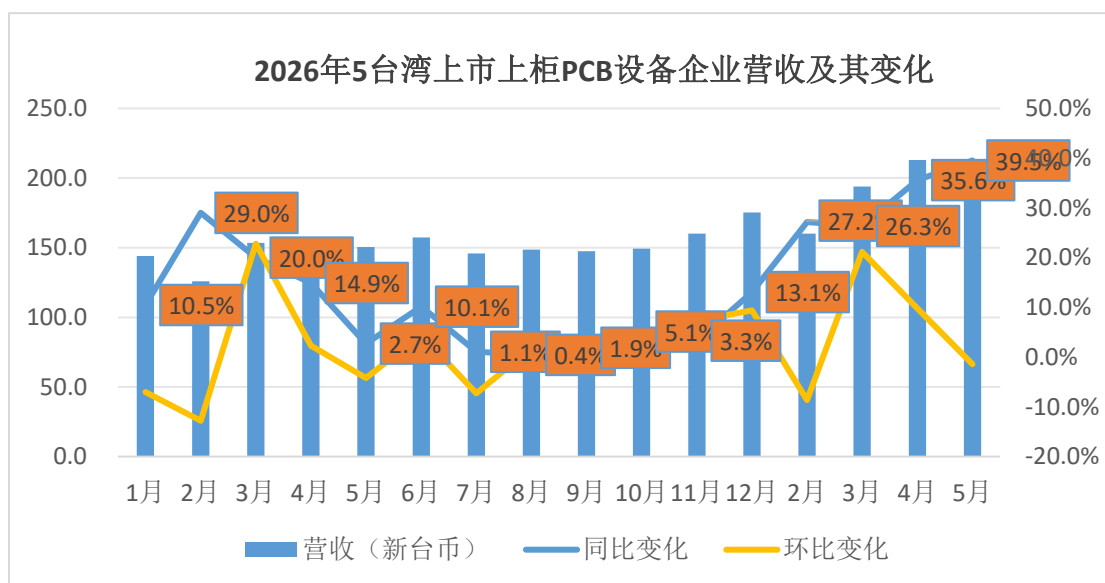
6141.TW	柏承科技	1.8	32.1	-7.2	1.6
6920.TWO	恒劲科技	1.8	72.9	5.9	1.2
6835.TW	圆裕	1.8	-19.3	-19.4	1.9
3229.TW	晟钛	1.3	59.8	-14.4	0.7
5291.TWO	邑升	1.2	14.7	-23.0	0.9
5464.TWO	霖宏	1.0	45.6	-17.8	0.7
3390.TWO	旭软	0.9	66.1	2.1	0.7
6194.TWO	育富电子	0.8	-44.8	-17.4	1.2
3276.TWO	宇环	0.6	67.3	9.1	0.4
5355.TWO	佳总	0.6	52.6	19.7	0.4
6210.TWO	庆生电子	0.3	13.6	-3.7	0.2
4909.TWO	新复兴	0.2	-12.9	4.6	0.2

表2 2026年5月中国台湾上市上柜PCB企业月度营收及其变化

(数据来源: WIND; 制表: CPCA)

三、设备企业

2026年5月,中国台湾地区上市上柜PCB设备企业合计营业收入实现同比增长。据中国台湾29家上市上柜PCB设备企业月度数据显示,2026年5月合计营收210.0亿新台币(约50.6亿元人民币),同比增长39.5%,环比下降1.4%。



月份	1月	2月	3月	4月	5月	6月	7月	8月	9月	10月	11月	12月	2月	3月	4月	5月
25-26 营收 (亿元新台 币)	144	126	154	157	150	157	146	149	148	149	160	175	160	194	213	210
同比变化%	10.5	29	20	14.9	2.7	10.1	1.1	0.4	1.9	5.1	3.3	13.1	27.2	26.3	35.3	39.5
环比变化%	-7	-12.8	22.8	2.3	-4.1	4.5	-7.3	1.9	-0.7	1.2	7.3	9.4	-12.9	21.2	9.5	-1.4

表3 2026年5月中国台湾上市上柜PCB设备企业月度营收及其同比变化

(数据来源: WIND; 制表: CPCA)

从企业数量观察，2026年5月，八成的中国台湾上市及上柜的PCB设备制造商实现了营收的同比增长。具体来说，29家设备企业有22家企业的营收相比去年同期有所增长，其中14家企业的增长幅度超过20%，8家企业的增长幅度在0%至20%之间；而其余7家企业的营收同比下降。

证券代码	证券简称	26年5月 (亿元新台 币)	5月同比增长 率%	5月环比增长 率%	25年5月 (亿元新台 币)
3010.TW	华立	80.3	28.1	-0.1	68.3
2360.TW	致茂电子	45.5	133.1	-6.5	23.8
3030.TW	德律科技	10.7	14.8	-3.7	7.6
2467.TW	志圣工业	10.2	74.6	14.7	4.5
3167.TW	大量科技	9.6	120.3	10.8	4.3
4526.TW	东台	6.3	50.0	42.7	3.8
6438.TW	迅得	5.9	10.1	-7.2	6.1
6217.TW					
O	中国探针	4.1	51.2	13.0	3.0
2493.TW	扬博科技	3.7	24.9	23.8	3.1

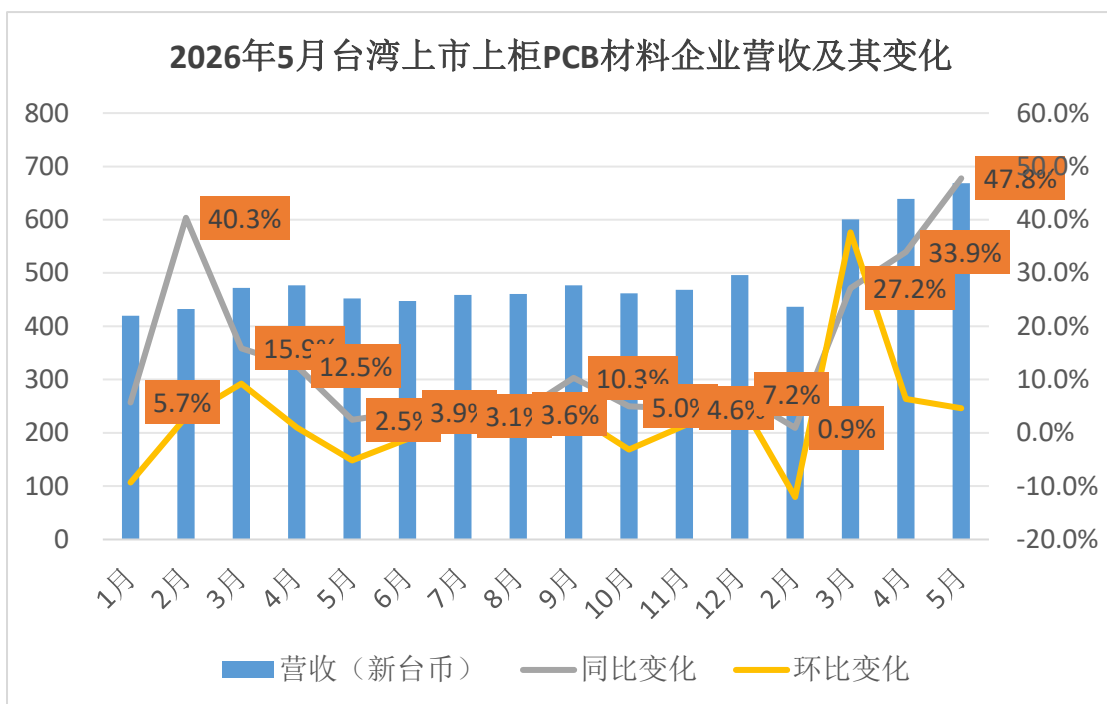
3563.TW	牧德	3.5	5.1	1.7	3.1
6658.TW	联策	3.0	-2.8	24.4	1.1
3114.TW					
O	好德	2.9	2.8	7.3	3.1
5443.TW					
O	均豪	2.6	-43.8	-39.5	5.2
1528.TW	恩德	2.4	-16.6	0.3	2.2
6664.TW					
O	群翊	2.3	7.9	-4.6	2.1
5498.TW					
O	凯威电子	2.0	86.3	18.6	1.2
6894.TW					
O	卫司特	1.9	92.7	1.1	1.4
6609.TW					
O	洸泽科	1.9	-26.7	-19.4	2.0
4537.TW					
O	旭东	1.6	51.1	7.7	1.5
3498.TW					
O	阳程	1.6	67.1	-53.7	2.1
3455.TW					
O	由田	1.5	14.0	17.0	1.2
6538.TW					
O	仓和	1.2	-12.3	-7.1	0.9
8416.TW					
O	实威	1.2	15.4	-17.6	1.4
3093.TW					
O	港建	1.1	-49.2	-44.6	1.0
4542.TW					
O	科峤	1.1	57.6	12.4	0.7
1595.TW					
O	川宝	0.9	173.9	56.2	0.8
6234.TW					
O	高侨	0.5	33.9	31.8	0.6
3485.TW					
O	叙丰	0.5	14.8	-10.4	0.5
6877.TW					
O	铎友益	0.2	-54.8	-2.6	0.5

表4 2026年5月中国台湾上市上柜PCB设备企业月度营收及其同比变化

(数据来源: WIND; 制表: CPCA)

四、材料企业

2026年5月，中国台湾地区上市上柜PCB材料企业合计营业收入实现同环比双增长。据中国台湾20家上市上柜PCB材料企业月度数据显示，2026年5月合计营收668.6亿元新台币（约161.1亿元人民币），同比增长47.8%，环比增长4.6%。



	1月	2月	3月	4月	5月	6月	7月	8月	9月	10月	11月	12月	2月	3月	4月	5月
25-26 营收 (新台 币)	420	432	472	477	452	447	459	461	477	462	468	496	436	601	639	669
同比变 化%	5.7	40.3	15.9	12.5	2.5	3.9	3.1	3.6	10.3	5	4.6	7.2	0.9	27.2	34	47.8
环比变 化%	-9.3	3	9.2	1	-5.2	-1.1	2.5	0.4	3.5	-3.1	1.4	6	-17.8	37.6	6.4	4.6

表5 2026年5月中国台湾上市上柜PCB材料企业月度营收及其同比变化

(数据来源: WIND; 制表: CPCA)

从企业数量观察，2026年5月，九成的中国台湾上市及上柜的PCB材料制造商实现了营收的同比增长。具体来说，20家材料企业有19家企业的营收相比去年同期有所增长，其中15家企业的增长幅度超过20%，4家企业的增长幅度在0%至20%之间；而其余1家企业的营收同比下降。

证券代码	证券简称	25年5月 (亿元新台 币)	5月同比增长 率%	5月环比增长 率%	24年5月 (亿元新台 币)
1303.TW	南亚塑料	288.3	31.4	4.2	205.9
2383.TW	台光电子	156.2	114.6	12.2	80.4
6274.TW					
O	台耀	47.9	128.5	4.0	23.6
1802.TW	台玻	39.2	17.7	-0.3	33.1
1717.TW	长兴材料	38.6	14.9	-8.8	33.0
6213.TW	联茂	38.0	29.3	8.2	28.5
3305.TW	升贸科技	13.5	71.4	-7.9	8.2
8358.TW					
O	金居开发	9.4	41.4	4.6	6.7
8039.TW	台虹科技	9.1	0.6	-3.4	8.9
1815.TW					
O	富乔	7.1	49.9	-3.5	4.7
8021.TW	尖点	6.2	86.3	18.2	3.6
	腾辉电子-				
6672.TW	KY	5.3	35.0	4.0	3.4
5340.TW					
O	建荣	2.3	25.3	2.9	2.0
3645.TW	达迈	2.3	-0.4	-4.8	2.1
5475.TW					
O	德宏	1.8	215.0	13.9	0.7

4939.TW						
O	亚电		1.4	21.2	-0.3	1.0
8074.TW						
O	巨橡企业		1.3	23.1	-9.0	1.2
3585.TW						
O	联致		0.4	16.7	13.8	0.4
3354.TW						
O	律胜		0.1	72.6	-5.8	0.1
8291.TW						
O	尚茂电子		0.0	110.2	-63.1	0.0

表 6 2026 年 5 月中国台湾上市上柜 PCB 材料企业月度营收及其同比变化

(数据来源：WIND；制表：CPCA)

CPCA SHOWPLUS 2026电子半导体产业创新发展大会
暨国际电子电路（大湾区）展览会
ELECTRONIC SEMICONDUCTOR INDUSTRY INNOVATION & DEVELOPMENT SUMMIT INTERNATIONAL ELECTRONIC CIRCUITS (GBA) EXHIBITION

2026
10.27-10.29
深圳国际会展中心(宝安)
Shenzhen World Exhibition & Convention Center (Bao'an)

AI 芯片

扫码申请2026展位

CPCA展会服务部 扫码申请2026展位

CPCA展会工作部
章先生：86-130 4567 9193
沈先生：86-130 4567 7353
www.cpcashowplus.com

科创领航 链接未来
INNOVATION LINKS THE FUTURE 主办单位：中国电子电路行业协会
Organizer: China Printed Circuit Association

更多精彩内容请扫描下方二维码，关注 CPCA 服务号

撰稿人：张国旗

审核：张运

CPCA

中国电子电路行业协会 CHINA PRINTED CIRCUIT ASSOCIATION

地址：上海市闵行区都会路2338号95号楼3楼CPCA总部大厦
CPCA Headquarters (Building No. 95), Headquarters No.1 Block,
2338 DuhuiRoad, Minhang District, Shanghai, China 201108
电话/Tel: 0086-21-54179011, 54179012
传真/Fax: 0086-21-54179002 邮政编码: 201108
E-mail: cpca@cpca.org.cn Web site: www.cPCA.org.cn

